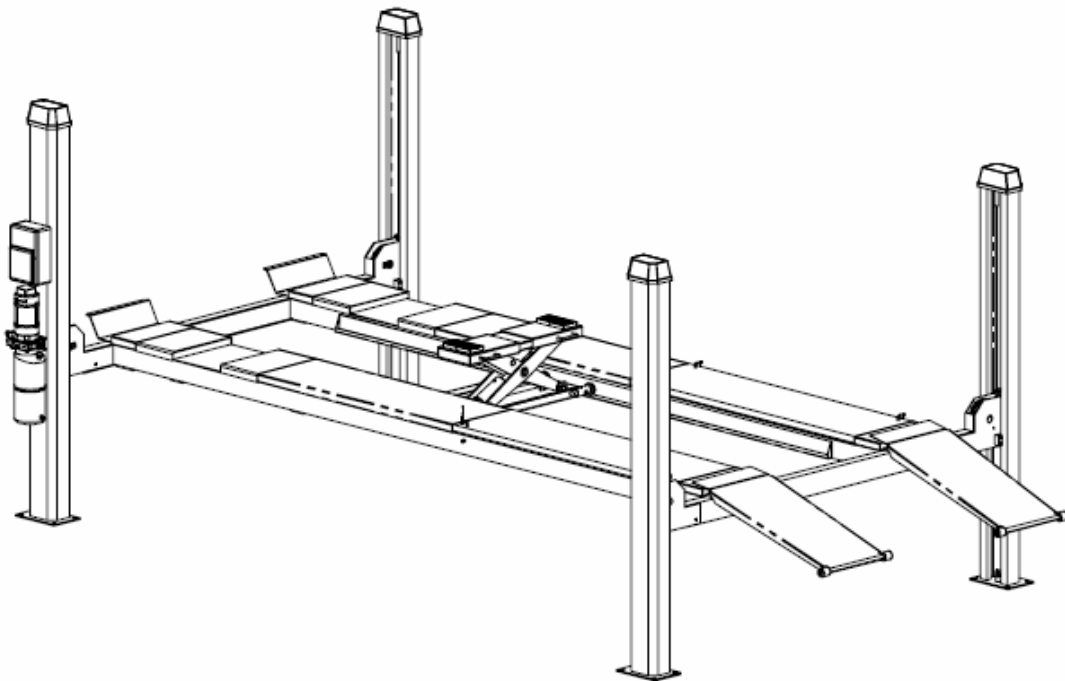


Användar- och Underhålls-manual

Fyrpelarlyft

ST-6640



Information om CE-certifikat

Certifikatnummer: CE-C-1112-07-69B

EC-Type Examination Certificate




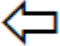

Namn och adress för tillverkaren	Sino-Italian Taida (Yingkou) Garage Equipment Co., Ltd Development Zone, Younkou, Liaoning, 11500, P.R. China
Produktbeskrivning	Four Post Lift
Typ och modell	STD-6600 0711417
Tillämpbara standarder	EN 60204-i:2006 EN 1493:1998 Machinery Directive Annex 1
Tillämpbara EC-direktiv	98/37/EC Machinery Directive 2006/95/EC Low Voltage Directive
Referensnummer, Teknisk Fil (TF)	TF-ZYTD-1112-07A

Based on the voluntary assessment of the product sample and technical file, we certify that the above-mentioned product meets the requirements of the EC-Directives.

The Manufacturer has the responsibility for ensuring that all serial manufacture of the product is in compliance with the specification submitted for assessment and detailed in the technical file. This certificate is valid until 6th December 2012

Symboler och Typsnitt:

Genomgående i den här manualen används följande symboler och texen för att underlätta och förtydliga informationen:

	Indikerar handhavanden som kräver extra uppmärksamhet och måste utföras enligt instruktioner.
	Indikerar förbud och otillåtna handlingar.
	Indikerar situationer som kan innebära risker för operatören och/eller fordonet.
	Indikerar riktningen från vilken fordon placeras på lyften.
FETSTIL	Viktig information.
	Varning: Innan lyften används eller justeras, LÄS KAPITEL 7 “Installation” noggrant. I det avsnittet beskrivs hur lyften ska användas för att fungera på bästa sätt.

Innehåll

1 Generell information 4

2 Produkt-identifiering 6

3 Förpackning, transport och förvaring 7

4 Produktbeskrivning 8

5 Tekniska specifikationer 9

6 Säkerhet 16

7 Installation 19

8 Användande av lyften 27

9 Underhåll 30

10 Felsökning 31

KAPITEL 1 - GENERELL INFORMATION

Det här kapitlet innehåller information och varningar för att ni ska kunna använda lyften på bästa sätt och undvika skador på fordon och personer.

Manualen är skriven för att användas av verkstads-mekaniker (användare) och rutinmässigt underhåll (underhållstekniker).

Manualen anses vara en vital del tillhörande lyften och skall alltid finnas till hands under lyftens livstid.

Läs hela manualen noggrant innan lyften packas upp, monteras och används då manualen innehåller viktig information om:

-Användarens säkerhet

-Lyftens säkerhet

-Fordons säkerhet

Tillverkaren av lyften tar inget ansvar för problem, skador, olyckor etc. som uppstått som ett resultat av instruktioner i denna manual inte följts eller uppmärksammats.

Enbart utbildad personal från AUKTORISERADE HANDLARE eller SERVICE CENTER AUKTORISERADE AV TILLVERKAREN får transportera, lyfta, montera, installera, justera, kalibera, ställa in, utföra icke-rutinmässigt underhåll, reparationer, genomföra fullständiga genomgångar och demontera lyften.

TILLVERKAREN TAR INGET ANSVAR FÖR SKADOR PÅ FORDON, ANDRA OJEKT OCH INVENTARIER ELLER PERSONSKADOR OM NÅGON AV OVANSTÅENDE HANDLINGAR UTFÖRTS AV ICKE AUKTORISERAD PERSONAL ELLER OM LYFTEN ANVÄNTS PÅ ETT ANNAT SÄTT ÄN DE SOM BESKRIVS HÄR I MANUALEN.

Personer som inte har läst manualen, fått utbildning på lyften eller är bekant med dess funktion och omgivande procedurer **FÅR INTE ANVÄNDA LYFTEN.**

1.1 Förvaring av manualen

För att på ett korrekt sätt kunna använda manualen rekommenderas följande:

- Förvara manualen nära lyften på en lättillgängligt plats.
- Förvara manualen tort, skyddad från fukt och väta.
- Hantera manualen med viss försiktighet för att kunna använda den under lyftens livslängd.
- Personer som inte har läst manualen, fått utbildning på lyften eller är bekant med dess funktion och omgivande procedurer **FÅR INTE ANVÄNDA LYFTEN.**


Den här manualen anses vara en vital del av lyften och skall medfölja om lyften säljs vidare.

1.2 ANSVAR OCH AGERANDE VID HAVERI.


	Om lyften havererar eller går sönder, följ instruktionerna i följande kapitel.
---	---

1.3 SÄKERHETSÅTGÄRDER FÖR OPERATÖRENS SÄKERHET

Operatören får under inga omständigheter vara påverkad av ALKOHOL, DROGER ELLER SÖMNPREPARAT när lyften används.

	Innan en person använder lyften måste persone vara bekant med var alla kontroll-funktioner är placerade samt vara bekant med lyftens kapacitet och funktion vilka beskrivs i kapitel 8, ”Användande av lyften”
---	---

1.4 VARNINGAR

	Oauktoriserade förändringar och modifikationer av lyften riskriver tillverkaren från alla former av ansvar för skador på fordon, inventarier och personer. Modifiera eller immobilisera INTE säkerhetsutrustning då det bryter mot arbetsplatslagstiftning och utsätter användare och andra personer för fara.
---	---

	All annan användning av lyften utöver de här i specificerade är strängt förbjudna.
--	---

	Användning av andra delar än av tillverkaern specificerade kan medföra skador på inventarier och personer i anslutning till lyften.
---	--

FÖRKLARING AV GARANTI OCH ANSVARSBEGRÄNSNING

Tillverkaren har tagit vederbörlig hänsyn vid utarbetandet av denna handbok. Ingenting häri ändrar på något sätt villkoren för tillverkarens avtal genom vilken denna lyft förvärvades eller ökar, på något sätt, tillverkarens ansvar till kunden.

TILL LÄSAREN

Alla ansträngningar har gjorts för att säkerställa att informationen i denna bruksanvisning är korrekt, fullständig och aktuell. Tillverkaren ansvarar inte för eventuella misstag som gjordes vid utarbetandet av denna handbok och förbehåller sig rätten att när som helst göra ändringar på grund av utvecklingen av produkten.

Kapitel 2 – Produktidentifiering

Identifikationsuppgifter för lyften återfinns på etiketten som sitter placerad på lyftens kontroll-enhet.

LOGO	
Type:
Model:
Serial Number:
Year of manufacturing:
Capacity:
Voltage:
Power:



Använd informationen från etiketten för att beställa reservdelar och vid andra frågor till tillverkaren rörande lyften. Etiketten får UNDER INGA OMSTÄNDIGHETER TAS BORT.

Maskinerna kan ibland updateras eller modifieras något för att förbättra utseendet och som ett resultat kan lyftarnas egenskaper variera något jämfört med de som visas i manualen.

2.1 Garantibevis

Lyften levereras med 1 (Ett) års garanti som är giltig från det datum då lyften installeras. Garantin upphör omedelbart att gälla om otillåtna modifikationer utförs på lyften. Eventuella defekter och felaktigheter på lyften måste inspekteras av tillverkarens personal innan ett garantiärende kan fortsätta.

2.2 TEKNISK SERVICE OCH UNDERHÅLL

För alla former av service och underhåll som inte specificeras eller beskrivs här i, kontakta företaget som sålde lyften eller Tillverkarens Komersiella Avdelning.

Endast utbildad personal med kunskap om lyften får packa, lyfta, hantera, transportera och packa upp lyften

Kapitel 3 – Förpackning, Transport och Förvaring

3.1 Förpackning

Lyften levereras förpackad enligt följande:

- ▶ 4 pelare inslagna i rep-skyddande embalage, ihopspända två och två.
- ▶ 2 Körbanor inslagna i rep-skyddande material.
- ▶ 2 Tvärbalkar inslagna i rep-skyddande material.
- ▶ 1 Centraldomkraft inslagen i rep-skyddande material.
- ▶ 1 Kraftenhet förpackad i en kartong.
- ▶ 2 Påkörnings-ramper inslagna i rep-skyddande material.
- ▶ 1 Kartong innehållandes Kontrollpanel och andra tillbehör.

(Om så önskas finns ett flertal tillbehör för att uppfylla era önskamål)

Lyftens vikt vid leverans finns specificerad i kapitel 5.

3.2 Lyft och hantering av lyften

När lyften lastas av/på och under transport till monteringsplatsen, försäkra er om att lämplig utrustning används (truck, kran, lyftremmar). Försäkra er även om att lyfta/flytta lyften säkert så att den inte kan falla. Betänk förpackningens storlek, vikt och tyngdpunkt och var extra försiktig med de ömtåliga delarna.



Lyft och hantera endast ett kolli åt gången

3.3 Förvaring och Stapling av Förpackningar

Kollin måste förvaras under tak, skyddad från direkt solljus och i en miljö med låg luftfuktighet. Temperaturen skall vara mellan -10C och +40C.

Att stapla kollin undanbedes på grund av kollinas smala bas kombinerat med dess vikt och storlek i övrigt. Det gör det svårt och riskabelt att stapla kollina.

3.4 Leverans och Kontroll av Förpackningar

I samband med leveransen, kontrollera att förpackningarna inte har skadats under leverans eller förvaring. Kontrollera även att antalet kollin stämmer överens med vad som beställts.

Om skador finns på förpackningen måste speditören omgående informeras om problemet. Förpackningen måste öppnas försiktigt för att inte skada lyften eller personer i omgivningen (Håll ett säkert avstånd när Packremmarna öppnas) och försäkra dig om att inga delar faller ut när förpackningen öppnas.

Kapitel 4 – produktbeskrivning

Lyft beskrivning (Ref. Figur 1)

Den här fyrpelarylfen har designats för att lyfta motor-fordon för allmänt underhåll och hjulinställnings-arbeten

Lyftens maxkapacitet finns angiven på identifikations-etiketten som sitter på lyften.

De flesta mekaniska delar och komponenter så som plattformar och tvärbalkar har konstruerats i stål för att bibehålla styvhet och styrka samtidigt som vikten hålls låg.

Den elektrohydrauliska funktionen och hanteringen av lyften beskrivs i detalj i kapitel 8.

Det här kapitlet beskriver lyftens uppbyggnad för att möjliggöra för användaren att bekanta sig med hela maskinen.

Som figur 1 visar består lyften av fyra pelare (1) två körbanor (2) och två tvärbalkar (3) monterade på marken via den basplatta som sitter under respektive pelare.

För att kunna utföra hjulinställningar är lyften utrustad med glidplattor (4). Urtaget för vridplattor (5) kan justeras genom att man flyttar inläggen.

Lyft rörelsen styrs genom att lyftknappen på kontrollpanelen (6) trycks in vilket aktiverar kraftenheten (7) som levererar hydraulolja till hydraulcylindrarna som via vadersystemet lyfter upp plattformen.

Sänkningsrörelsen styrs genom att trycka in sänkningsknappen på kontrollpanelen. Lyften sjunker ner med hjälp av plattformen och fordonets vikt.

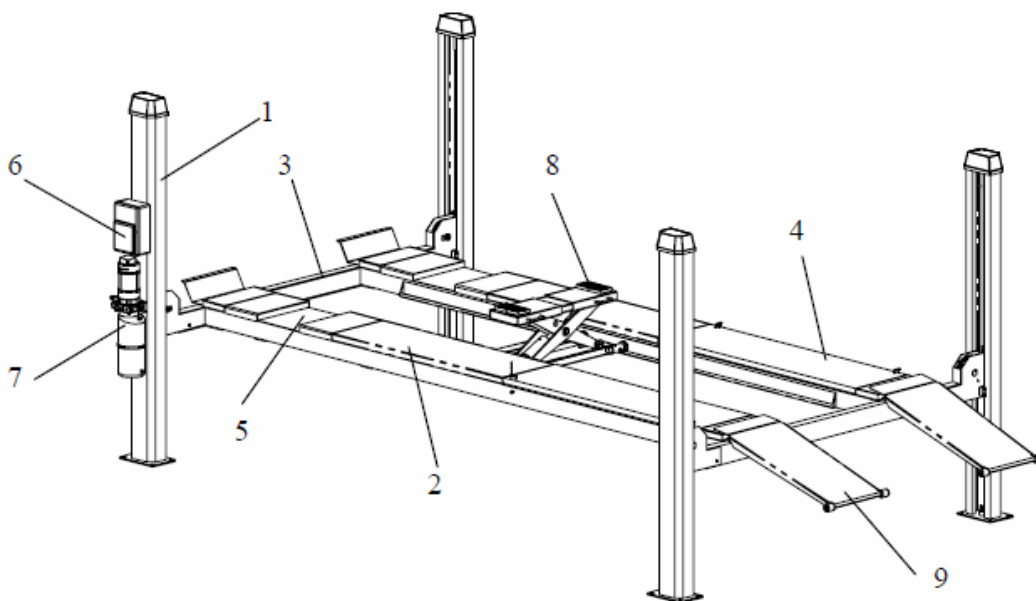
1 (eller två om så önskas) centraldomkraft (8) är placerad på skenor mellan körbanorna och styrs med handpump.

En säkerhetsmekanism finns installerad i respektive pelare. Dessa sätts i och frigörs på automatisk väg från kontrollpanelen.

Lyften är utrustad med två påkörningsramper (9) för enkel positionering av ett fordon på lyften.

En maxhöjds-brytare sitter installerad i samma pelare som kontrollpanelen är monterad på för att begränsa lyfthöjden.

Figur 1 – LYFT



Kapitel 5 – Tekniska Specifikationer

5.1 Storlek och Kapacitet (Ref. Figure 2)

Lyftkapacitet	4000Kg
Max lyfthöjd	1850mm
Lägsta höjd	210mm
Körbanornas längd	4800mm
Körbanornas bredd (var för sig)	480
Fri bredd mellan plattformarna	960mm/1020mm
Bredd mellan pelarna	2740
Total längd	5190mm
Total höjd	2465mm
Total bredd	3080mm
Lyfttid	60s
Ljudnivå	80dB(A)/1m
Temperaturområde för användning	-10C - +40C
Ljudnivå	80dB(A)/1m
Genomsnittlig vikt vid leverans	1450Kg

5.2 Elektrisk Motor

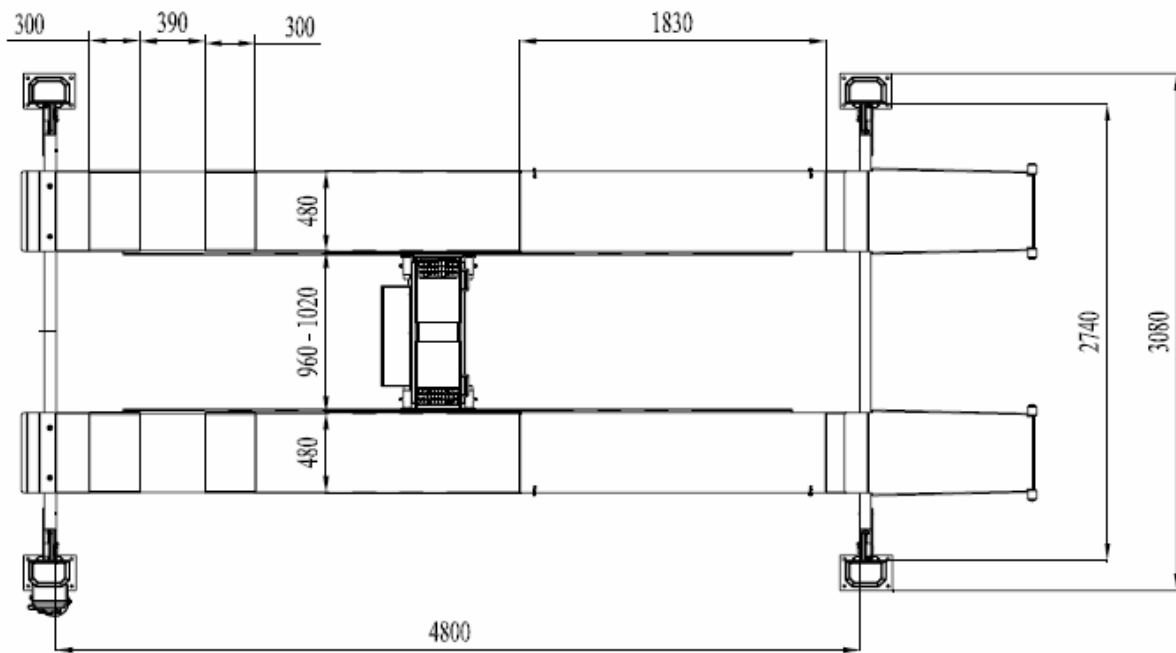
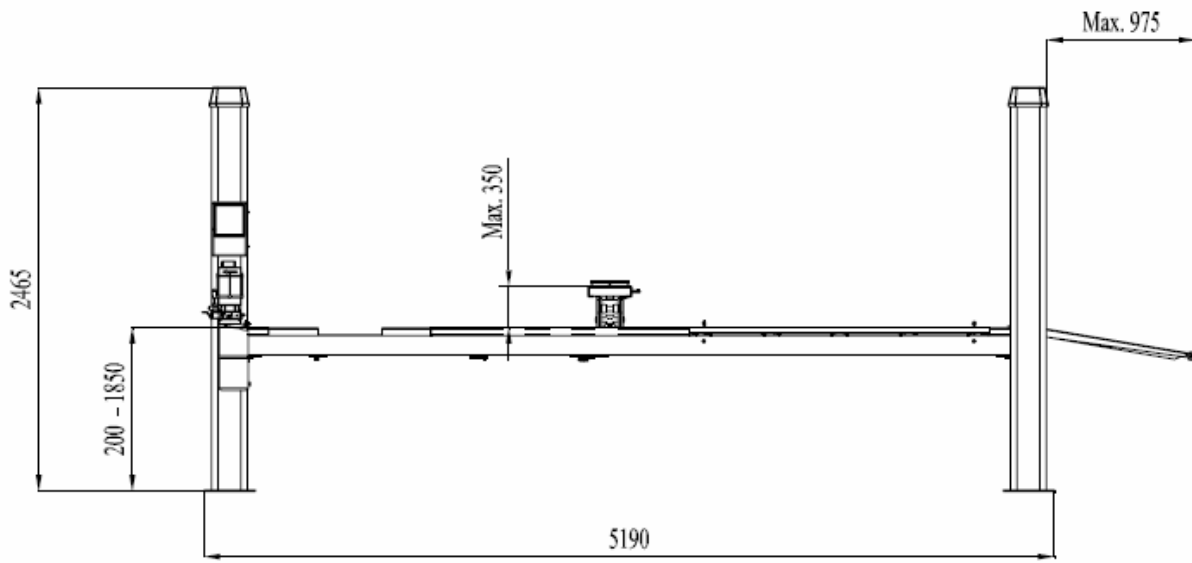
Typ av motor	ML90L2	G90N4
Strömkälla	230V/220V – 1Fas	400V/380V – 3Fas
Effekt	2,2kW	2,6kW
Antal poler	2	4
Hastighet	2800rpm	1375rpm
Typ av Motorkapsling	B14	B14
Isoleringsklass	IP54	IP54

Inkopplingen av motor måste ske i enlighet med bifogat kopplingsschema (se figur 5). Rotationsriktningen på motorn finns beskriven på en etikett placerad på motorn. Innan lyften används måste ni kontrollera att den använda strömkällan stämmer överens med specificerad strömkälla. Om tillgången på elektricitet brukar variera rekommenderas det att en volt-stabilisator monteras för att skydda lyftens elektroniska komponenter och för att förhindra en överbelastning av lyften.

5.3 Pump

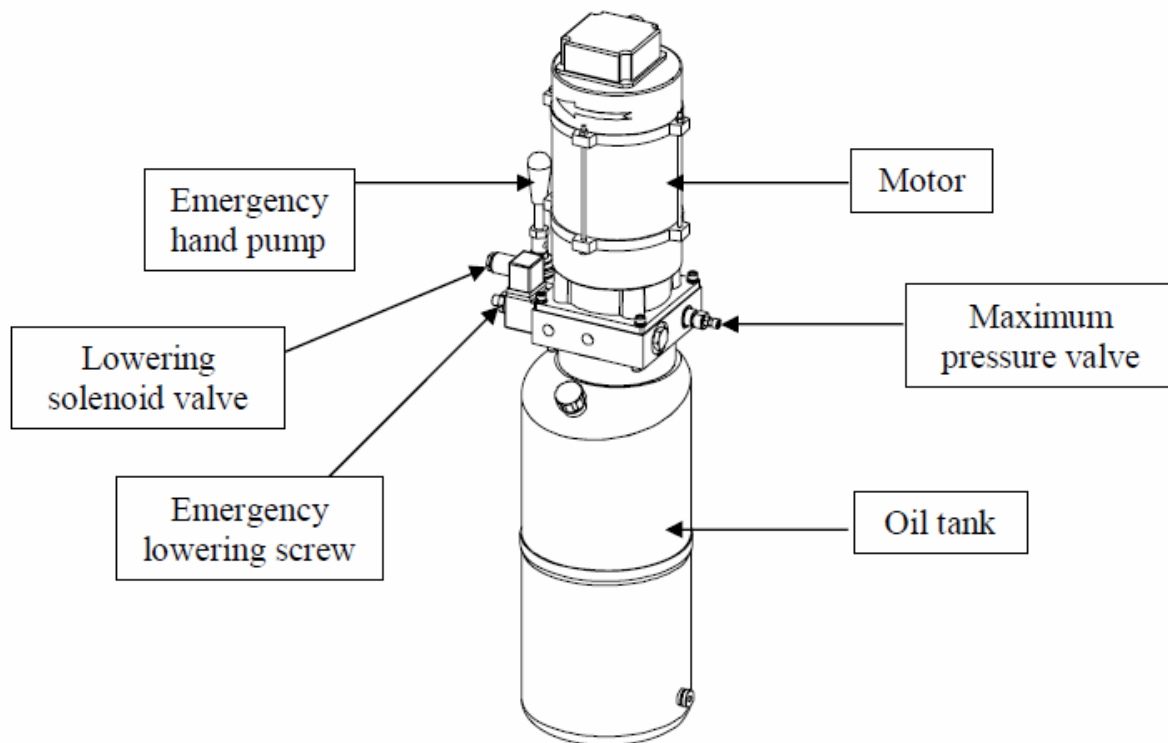
Typ av pump	Växlad	
Pumpkapacitet	2,0cm ³ /g	4,8cm ³ /g
Kontinuerligt arbetstryck	210bar – 230bar	
Maxtryck	250bar	

Figur 2 – LAYOUT



5.4 Hydraulisk enhet

Figur 3 – Hydraulisk enhet



5.5 Olja

Använd endast slitagesäker hydraulolja i lyften, i enlighet med *ISO 6743/4* regler (HM klass). Hydraulolja vars specifikationer överensstämmer med dessa måste användas.

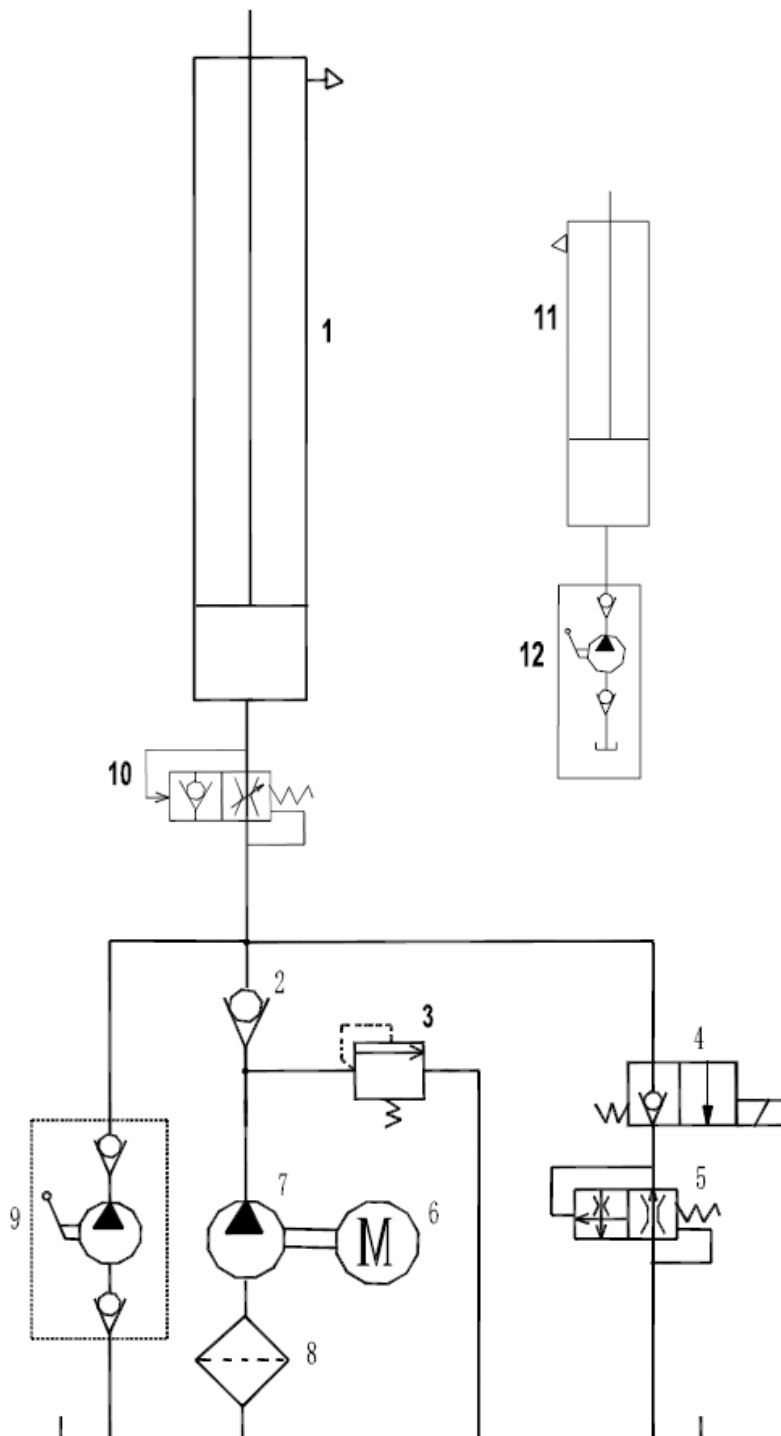
Tabell 1

TEST STANDARD	Egenskap	Värde
ASTM D 1298	Densitet vid 20C	0,8 kg/l
ASTM D 445	Viskositet 40C	32 cSt
ASTM D 445	Viskositet 100C	5,43 cSt
ASTM D 2270	Viskositetsindex	104 N
ASTM D 97	Flytpunkt	-30C
ASTM D 92	Flampunkt	215C
ASTM D 644	Neutraliseringsnummer	0,5 mg KOH/g



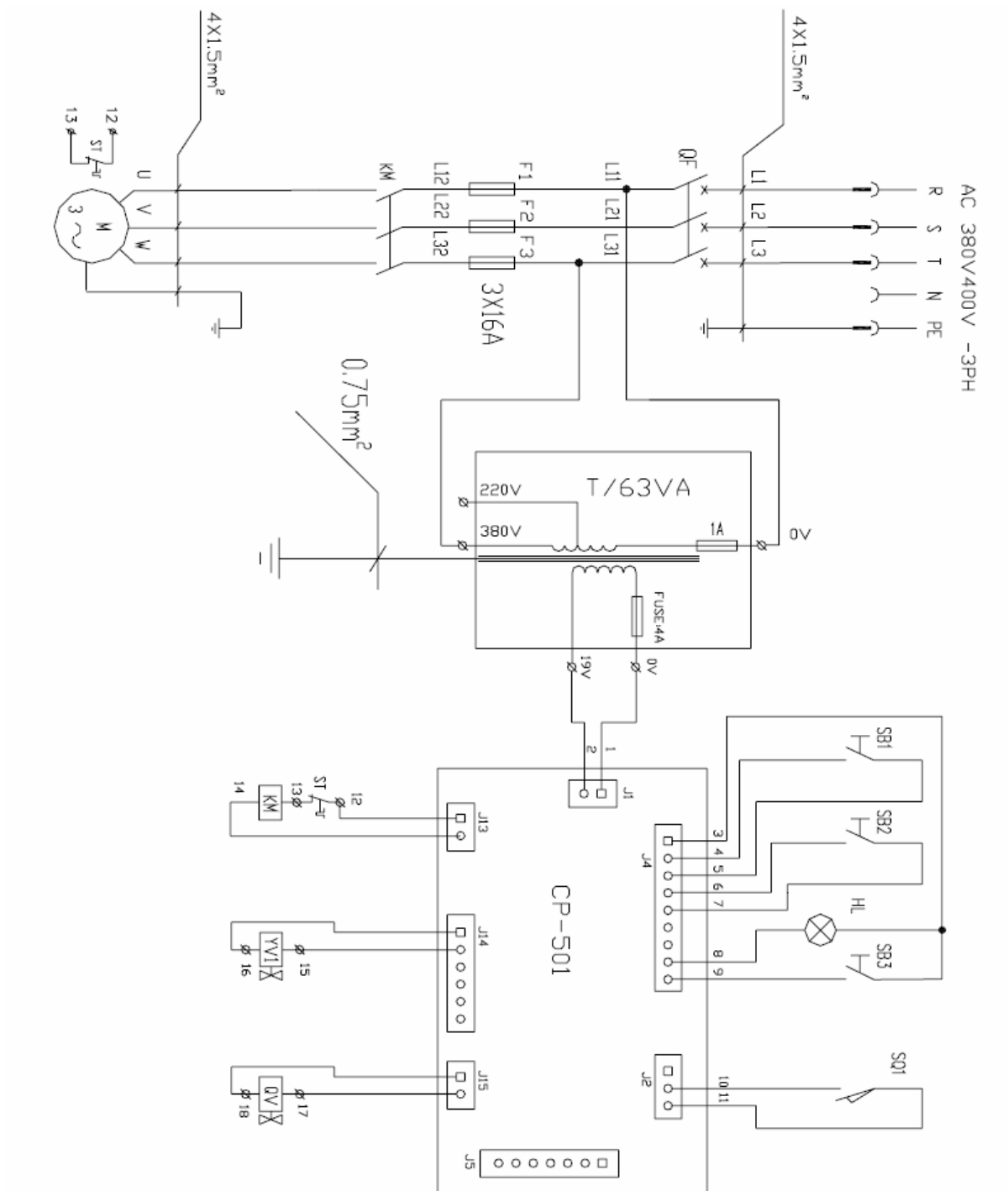
Byt ut HYDRAULOLJAN en gång per år för att inte förkorta lyftens livslängd och säkerställa dess funktion.

Figur 4 – Hydrauliskt kopplingsschema



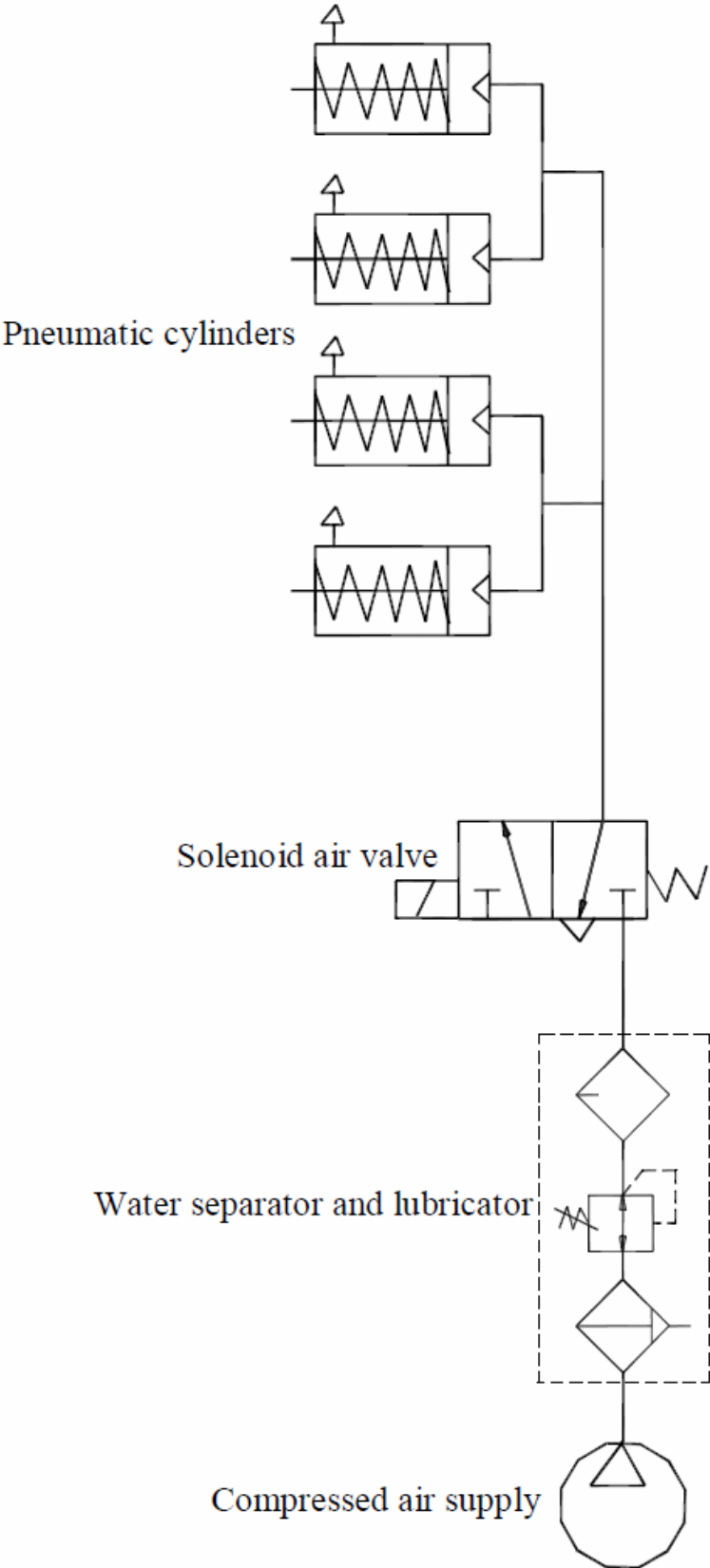
1	Hydraulisk cylinder, master	7	Växlad pump
2	Övertrycksventil	8	Oljefilter
3	En-vägsventil	9	Handpump för nödbruk
4	Magnetventil för sänkning av lyft	10	"Fallskärmsventil"
5	Kontrollventil för sänkning	11	Hydraulcylinder centraldomkraft
6	Motor	12	Handpump centraldomkraft

Figur 5a – Elektriskt Kopplingschema (380V/400V-3PH)




QF	Strömbrytare	SB2	Sänk-knapp
KM	Kontaktor DC	SB3	Knapp för säkerhetsmekanism
M	Motor 2,6kW 3Fas	SQ1	Brytare för max lyfthöjd
ST	Överhettningsskydd	YV1	Magnetventil för sänkning
T	Transformator 63VA	QV	Magnetventil för tryckluft
SB1	Höj-knapp		

Figur 6 – Kopplingschema för tryckluft



Kapitel 6 – Säkerhet

Läs hela det här kapitlet noggrant då det är kritiskt för er säkerhet.

	Lyften är designad och konstruerad för att lyfta fordon inom ett avgränsat område. All annan användning är förbjuden. Tillverkaren tar inget ansvar för några skador på personer, fordon eller andra inventarier om lyften används på ett otillåtet eller på annat sätt olämpligt sätt.
---	--

För operatören och andras säkerhet ska **området inom 1m från lyften** hållas rent under upphöjning och nedsänkning av fordonet.

Lyften får endast manövreras från operatörens kontrollpanel i säkerhetszonen.

Användare av lyften får endast befinna sig under lyften då fordonet är upplyft och säkrat och när plattformarna står still.


	ANVÄND ALDRIG LYFTEN OM SÄKERHETSANORDNINGAR ÄR UR FUNKTION ELLER FRÅNKPPLADE. Människor, fordon och lyften kan skadas allvarligt om dessa instruktioner inte följs.
---	---

6.1 Generella Varningar

Operatören och personen ansvarig för underhåll av lyften måste följa de lagar som gäller för förebyggande av arbetsplatsolyckor och dylikt i det land där lyften är installerad.

De måste även försäkra sig om att följa nedanstående regler:

- Koppla aldrig ur eller ta bort **Hydrauliska, Elektriska eller andra Säkerhetsmekanismer.**
- Följ noggrant de säkerhetsmärkningar och instruktioner som finns anslagna på lyften och i den här manualen.
- Observera säkerhetsområdet när lyften används för att lyfta ett fordon.
- Säkerställ att motorn i fordonet på lyften är avslagen, en växel är i och att handbromsen är åtdragen innan fordonet lyfts.
- Säkerställ att fordonet som lyfts inte överstiger lyftens kapacitet.
- Säkerställ att ingen befinner sig på lyften när den höjs eller sänks ned.

	Användning av lyften på ett annat sätt än här i specificerat can orsaka allvarliga skador på personer i nära anslutning till lyften
---	--

6.2 Risker personskador

Alla risker som personer i anslutning till lyften utsätts för beskrivs i det här avsnittet.

6.3 Risker för kross-skador

När lyften sänks ned får ina personer eller fordon befinna sig inom det område som lyften täcker. Det är upp till operatören att försäkra sig om att ingen befinner sig under lyften innan sänkningen påbörjas.



Fig. 7a

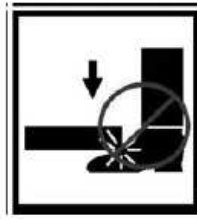


Fig. 7b



Fig. 7c

6.4 Risken att fordonet faller ned från lyften

Fordonet kan falla ned från lyften om det inte är korrekt placerat på lyften, om fordonet är för tungt eller för stort för lyften. Det kan även ske om fordonet skakas eller om lyften blir påkört av ett annat fordon. Om fordonet visar tendenser till att falla, utrym omgående området kring lyften.



Fig. 8a



Fig. 8b

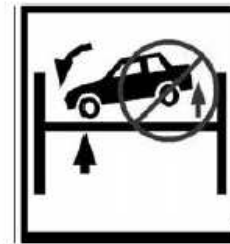



Fig. 8c

6.5 Halkrisk

Arbetsområdet kring lyften kan bli halkigt av spillolja och smuts på golvet.

	Håll golvet rent och var försiktig när du rör dig i anslutning till fordonet. Ta bort allt oljespil och andra vätskor från golvet.
---	---

6.6 Risk för elektriska stötar och shocker.

Undvik användning av vatten, ånga, lösningsmedel och andra vätskor i anslutning till lyftens elektriska system och framförallt då i anslutning till kontrollenheten.



Fig. 9

6.7 Risker på grund av otillräcklig belysning

För att undvika onödiga skador och risker måste ni försäkra er om att området omkring och under lyften är upplyst i enlighet med lokala säkerhetsföreskrifter.

6.8 Risker med att komponenter och delar av lyften går sönder under användning

Material och procedurer kring lyftens konstruktion och design har av tillverkaren anpassats till lyftens specifikationer och användningsområden för att kunna leverera en säker och pålitlig produkt. Använd endast lyften till det den är byggd för och följ noggrant de underhållsintervall och åtgärder som finns beskrivna i avsnittet "Underhåll".



Fig. 10

6.9 Risker vid otillåtet användande.

Obehöriga får ej finnas närvarande på eller i anslutning till lyften när den används och även när ett fordon står upplyft på lyften.



Fig. 11

6.10

För att undvika överbelastning och potentiellt haveri under lyft och arbeten under lyften har lyften utrustats med följande säkerhetsanordningar:

- En MAXTRYCKSVENTIL har monterats in i hydraulsystemet för att undvika att lyften överbelastas.

	Maxtrycksventilen har justerats av tillverkaren för att utlösa vid för hög belastning. Inställningen FÅR UNDER INGA OMSTÄNDIGHETER ÄNDRAS FÖR ATT ÖKA LYFTENS KAPACITET.
---	---

- En specialdesignad säkerhetsmekanism (Fig. 12) har monterats i varje pelare för att förhindra att lyften plötsligt faller ner om den skulle gå sönder.

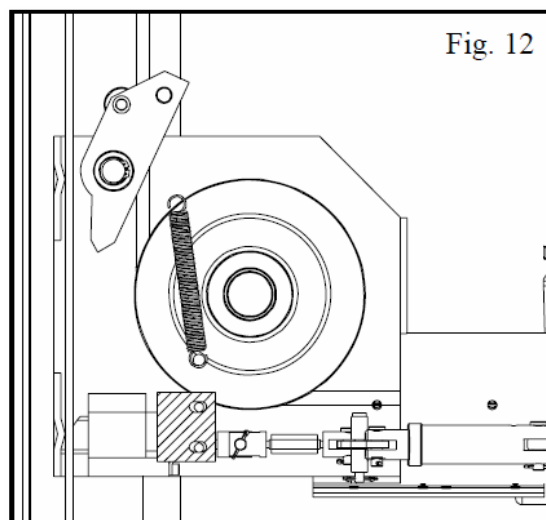



Fig. 12

	Det är strikt förbjudet att modifiera någon av säkerhetsmekanismerna på lyften. Försäkra er om att säkerhetsmekanismerna fungerar korrekt innan lyften används.
---	--

Kapitel 7 – Installation



Endast utbildad personal, utsedd av tillverkaren eller av auktoriserad handlare får installera lyften. Alvarliga skador på personer, fordon och lyften kan uppstå om den installeras på ett felaktigt vis.

7.2 Nödvändiga Verktyg

▶ Borrhammare	▶ Insex-nycklar
▶ Borr för hammarborr, diameter 16m	▶ Kofot
▶ Hammare	▶ Kalksnöre
▶ Vattenpass	▶ Stjärnjejsel
▶ Set med öppna nycklar	▶ Spårmejsel
▶ Skiftnyckel	▶ Måttband

7.2 Utredda platsens lämplighet

Lyften har designats för att installeras under tak, skyddad från väder och utan överhängande hinder. Lyften får inte installeras i direkt anslutning till tvätt-stationer, måleri-arbetsytor, lösningsmedel eller avfalls-förvaring. Installation i anslutning till lokaler där explosionsrisk finns är strikt förbjudet. Relevanta standarder från lokala myndigheter vad gäller till exempel minimumavstånd till väggar eller annan utrustning måste uppmärksammas. Området kring lyften måste vara väl upplyst.

7.3 Belysning

Belysningen i anslutning till lyften måste följa lokala lagar och regler som gäller för belysning av arbetsplatser. Området måste vara enhetligt upplyst.

7.4 Installationsyta

Lyften måste placeras på ett betonggolv med tillräcklig tjocklek och kvalitet. Om lyften monteras på en förhöjd yta måste förhöjningen vara av tillräcklig kvalitet för att kunna bära lyftens vikt. Golvet måste klara lyften kombinerat med dess maxkapacitet även under ofördelaktiga förhållanden. Nygjuten betong måste tillåtas brinna ordentligt innan lyften installeras, minst 10 dagar.




För optimal installation rekommenderas att golvet är helt plant. Små skillnader kan kompenseras med schimsar. Större höjdskillnader kommer att påverka lyftens funktion negativt. Lutar golvet mycket bör man överväga att gjuta ett nytt golv.

7.5 Positionering av lyften

- Avgör vilken sida av lyften som kommer att användas för att köra upp fordon
- Avgör vilken sida som kraft-körbanan (den med hydrauliska cylindrar) ska monteras på. Kom ihåg att kraft-körbanan måste monteras på samma sida som kraft-enhetspelaren.

7.6 Installation av Körbanor och Tvärbalkar

	Det är viktigt att kraft-körbanan (den med de hydrauliska cylindrarna) monteras på samma sida som kraft-enheten. Spåren för centraldomkraften ska vara vända inåt.
---	---

- Lägg ut körbanorna på träblock, lämpligtvis ca 100mm höga, enligt figur 13. Försäkra er om att spåren för centraldomkraften är vända inåt och att kraft-körbanan placerats på rätt sida.

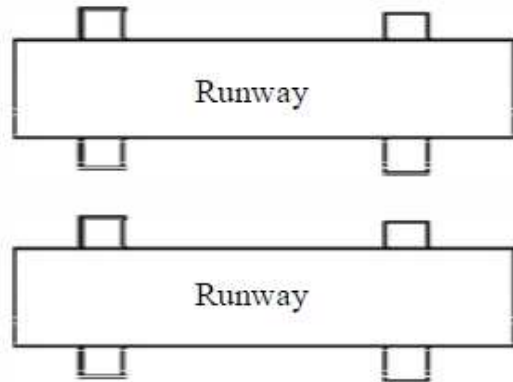
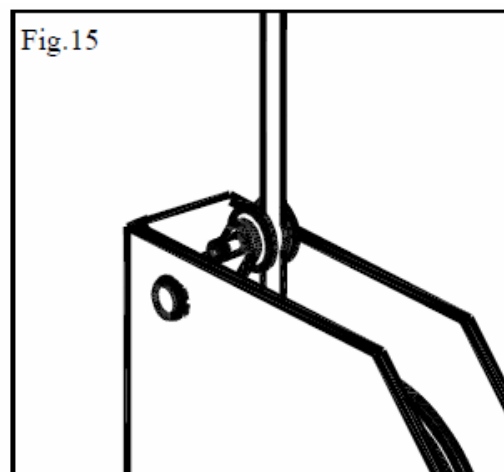
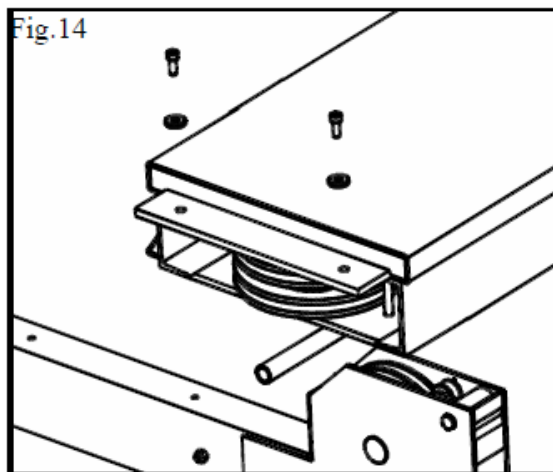


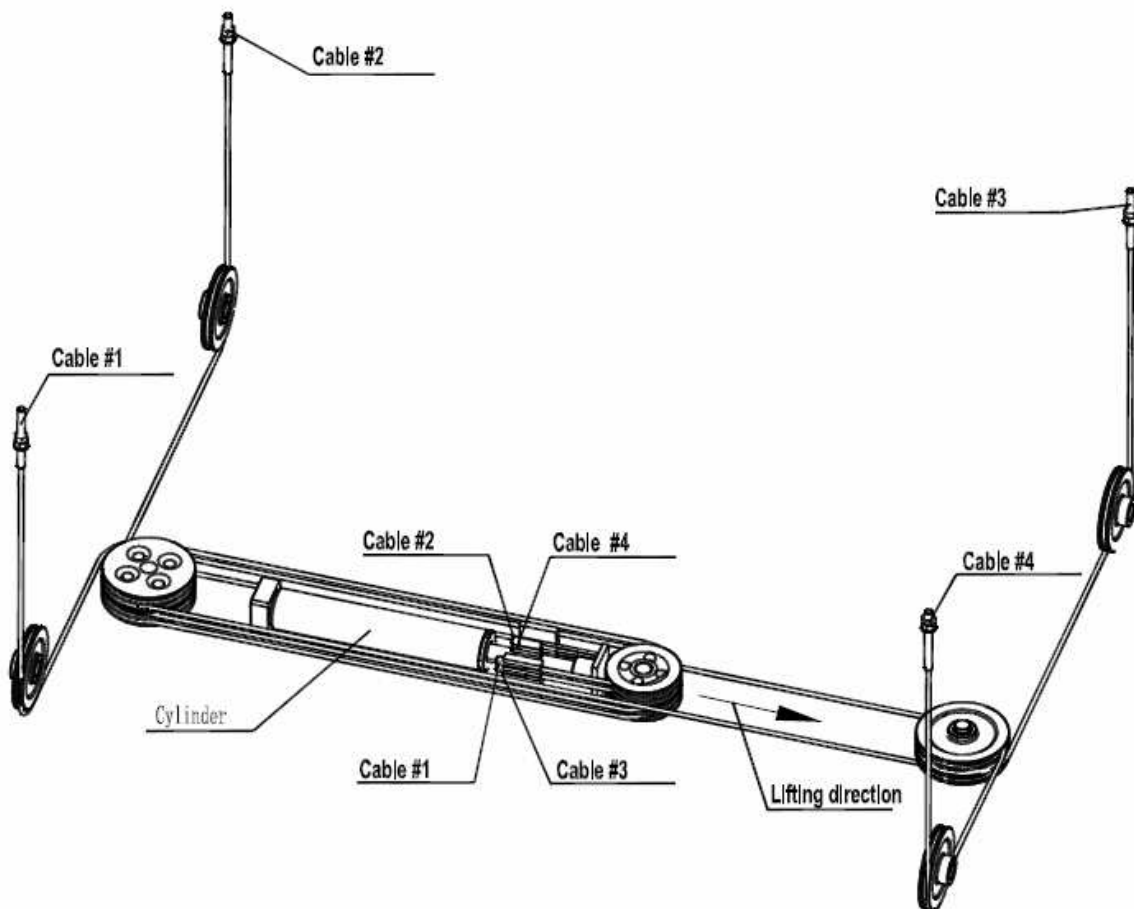
Fig. 13

- Lyft med hjälp av lämplig lyftanordning upp tvärbalkarna mot ändarna av körbanorna enligt figur 14. Försäkra er om att alla delar på respektive körbana är installerade korrekt innan tvärbalken monteras. Försäkra er om att sidan med fönster placeras inåt mot kraft-körbanan. Kontrollera att glidblocken av plast är installerade på rätt positioner.
- Dra ut vajrarna från sidorna av kraft-körbanan och trä kablarna genom tvärbalkarna i enlighet med vajerdragnings-ritningen i figur 16. Försäkra er om att vajrarna inte är vridna under dragningen och att de efter dragningen löper över trissorna enligt figur 15.
- Placera tvärbalken så att körbanorna kan bultas fast. Gänga i bultarna men dra inte åt dem, i enlighet med figur 14. Den körbana utan hydraul-cylindrar kan monteras i två olika lägen för att bäst passa den typ av fordon lyften i huvudsak kommer att användas till.



	Innan körbanorna monteras på lyften måste ni försäkra er om att alla tillbehör och delar installerats på körbanorna och tvärbalkarna.
---	--

Figur 16 – Vajerdragnings-ritning



	<p>Vajrarna kommer inledningsvis att sträckas ut en del. Vajrarna behöver justeras igen efter 1-2 veckor efter installationen och därefter ytterligare en gång efter 3-6 månader. Underlåtenhet att göra det medför att lyften inte kommer att lyfta jämnt.</p>
--	--

7.7 Installation av säkerhets-skenor

För ner säkerhets-skenorna i änden av respektive tvärbalk i enlighet med figur 17. Var noggrann med att bulvhålen för att fästa skenorna hamnar uppåt. För att underlätta senare moment av installationen rekommenderas att man låser fast säkerhets-skenorna ca 20mm ovanför golvet.

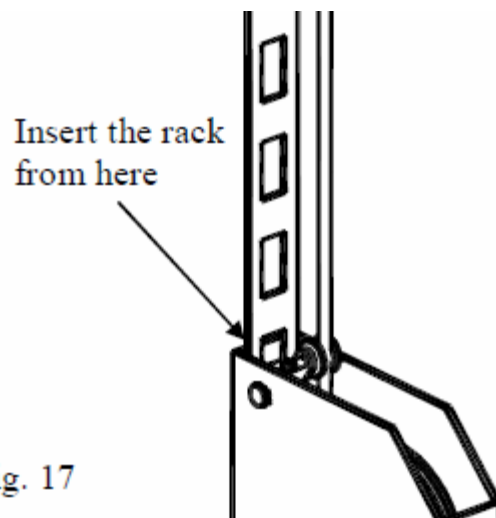


Fig. 17

7.8 Installation av pelare

► Placera ut pelarna på deras respektive position vid ändarna av tvärbalkarna, så att de står emot glidblocken på tvärbalkarna. Försäkra er om att pelaren med kraftenheten placeras på rätt plats.

► Luta försiktigt en pelare bakåt för att kunna föra in säkerhetsskenan i topp-fästet av respektive pelare. Var försiktig så att pelaren inte välter. ANVÄND INTE SÅ MYCKET KRAFT att säkerhetsskenan böjs under installationen.

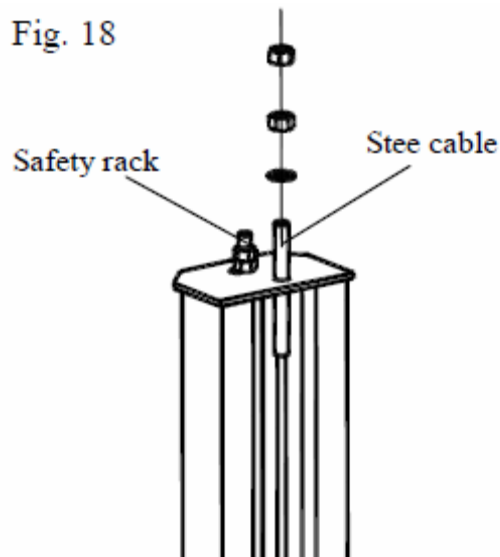
► Fixera säkerhetsskenorna i pelarens topp enligt figur 18

► Justera säkerhetsskenorna så att de ligger på samma höjd genom att dra åt eller dra upp justerings-skruvarna

► Montera vajrarna i toppen av respektive pelare enligt figur 18.

► Justera vajrarna så att de är lika spända genom att dra åt eller dra upp respektive justermutter.

Fig. 18



7.9 Förankra pelarna

► Innan arbetet fortsätter ska måtten mellan pelarna kontrolleras så att de överensstämmer med måtten i layoutfiguren (figur 2) samt att det ska kontrolleras att de står rakt i förhållande till varandra.

► Med basplattan som guide borrar hålen upp till ungefär 120mm djup. Använd borrhämmare med en 16mm borr. För att försäkra sig om ordentligt fäste ska man undvika att utvidga hålet under borrning.

► Tag noggrant bort allt borrhåll ur hålen med hjälp av tryckluft, stålborste eller annan lösning.

► Montera på brickor och muttrar på expanderbultarna och knacka ner dem i hålen tills brickan ligger mot basplattan. Försäkra er om att lämna tillräckligt med gångna ovanför basplattan om lyften måste schimsas upp.

► Om lyften ska schimsas, placera ut schimsarna under basplattan och kontrollera att pelarna står rakt.

► När schimsar och bultar är på plats och pelarnas raket kontrollerats dras bultarna åt mot basplattan.

7.10 Ansluta hydrauliken



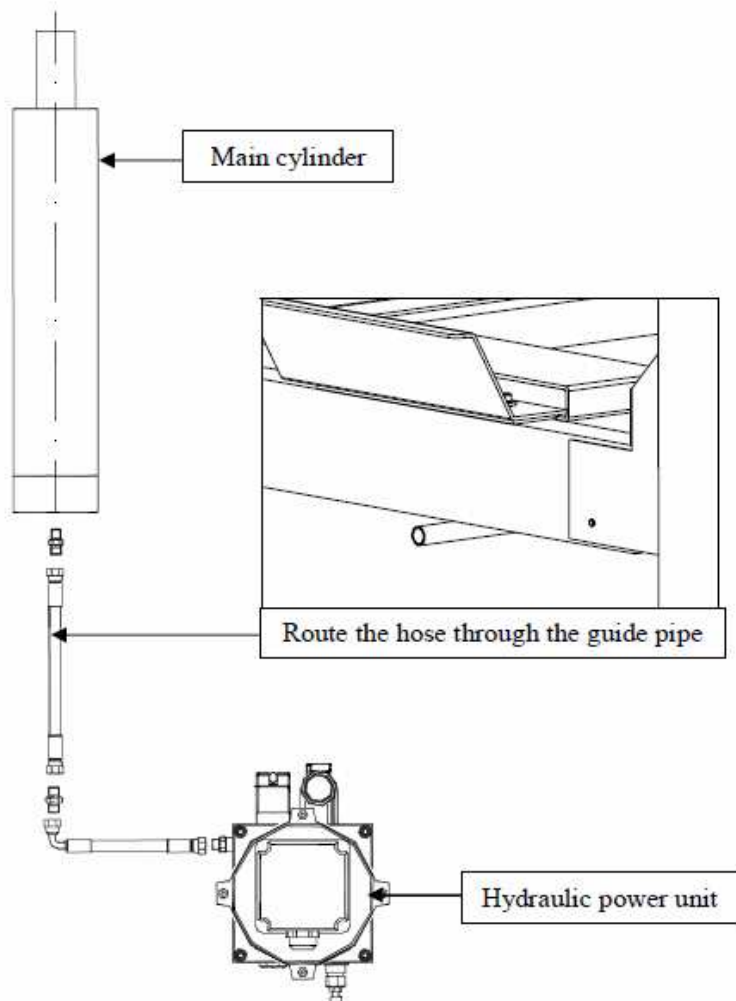
När hydraulslangarna dras är det viktigt att kontrollera att slangarna inte kommer i närheten av några rörliga delar och att anslutningar hålls rena från damm och smuts. Underlåtenhet att göra så kan medföra att hydrauliken går sönder med skador på personer, fordon och annan utrustning.

► Fäst den hydrauliska kraftenheten på kraftenhets-pelaren med medföljande skruvar och brickor.

► Dra hydraulslangarna enligt ritningen i figur 19.

► Dra åt alla anslutningar och fästpunkter ordentligt.

Figur 19 Hydraulisk ritning



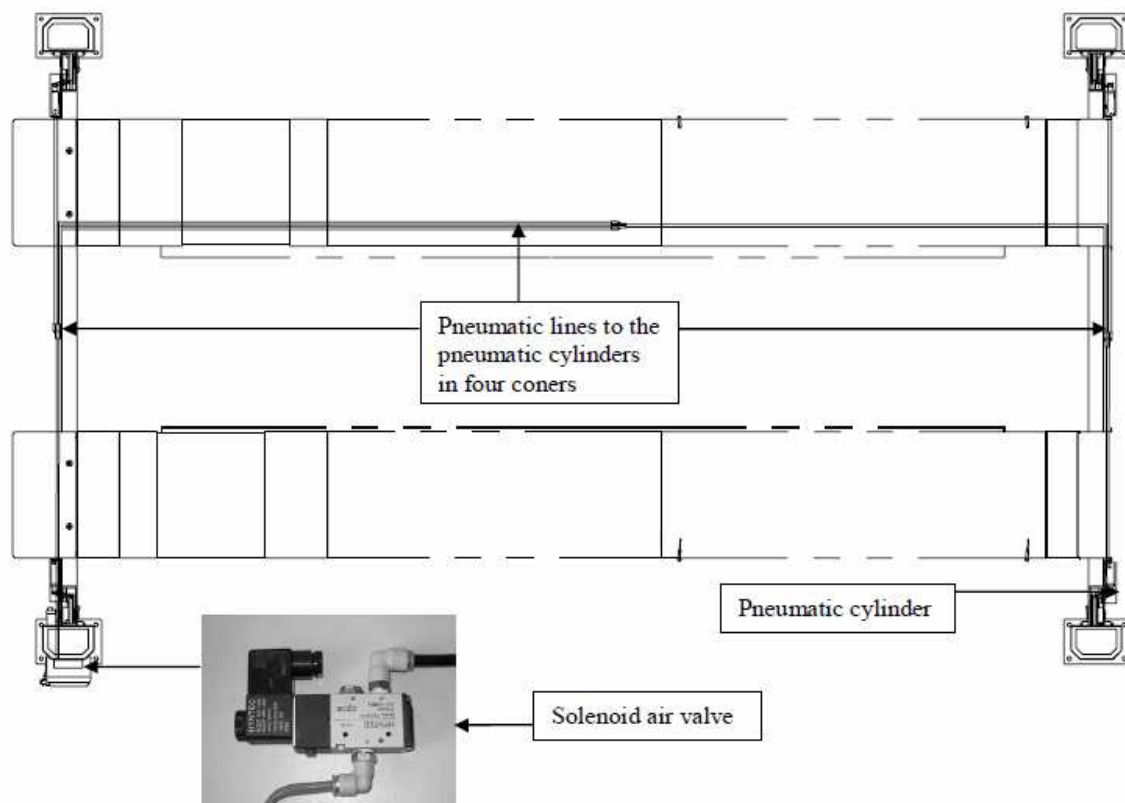
7.11 Anslutning av tryckluft

	<p>När Tryckluftslangarna dras är det viktigt att kontrollera att slangarna inte kommer i närheten av några rörliga delar. Det kan vara nödvändigt att fästa slangarna med buntband på vissa punkter. Underlåtenhet att göra så kan medföra att hydrauliken går sönder med skador på personer, fordon och anna nutrustning.</p>
--	--

Tryckluftsanläggningen som används måste vara utrustad med en service-enhet med vattenseparator, smörjsystem och tryckregulator. Denna utrustning kan levereras av tillverkaren om så önskas.

- ▶ Montera magnetventilen på kraftenhetspelaren med medföljande skruvar.
- ▶ Anslut de på körbanorna förmonterade slangarna till magnetventilen.
- ▶ Anslut lyftens pneumatiska system till tryckluftsanläggningen på platsen.
- ▶ Kontrollera att det penumatiska systemet fungerar korrekt.

Figur 22 Pneumatiskt system



7.12 Ansluta el till kraftenheten

	<ul style="list-style-type: none">▶ Anslutningen måste göras av en certifierad elektriker.▶ Försäkra er om att el-källa levererar rätt spänning.▶ Försäkra er om att faserna ansluts korrekt.▶ Kör inte kraftenheten utan olja då det kan skada pumpen.▶ Kraftenheten måste hållas torr.
--	--

- ▶ Fäst kontrollpanelen på kraftenhetspelaren med hjälp av de inkluderade skruvarna.
- ▶ Anslut elen till den hydrauliska enheten enligt kopplingschemat i figur 5.
- ▶ Försäkra er om att faserna är korrekt inkopplade och att lyften är jordad.
- ▶ När kabeln till hödbegränsningsbrytarna dras, fäst kablarna i de clips som finns tillgängliga i pelarna för att hålla kabeln borta från alla rörliga delar.

	<p>Om inget specificerats i anslutning till beställningen är svart ledare fasen, blå är neutral (för enfas-kretsar) och gul/grön jord.</p>
--	---

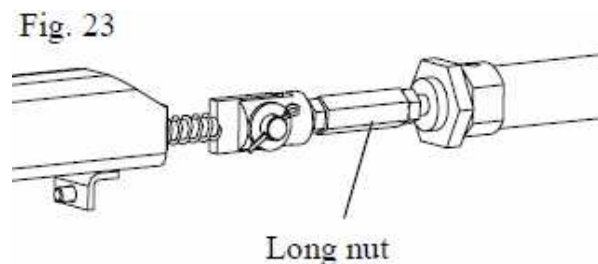
7.13 Starta lyften

	Under uppstarten av lyften ska alla delar övervakas så att det fungerar korrekt och inte behöver justeras. LYFT INGA FORDON innan en ordentlig funktions-kontroll av lyften har genomförts.
---	--

- ▶ Kontrollera att alla pelare står rakt och att basplattorna står rakt i linje med varandra.
- ▶ Kontrollera att lyften är ordentligt fastsatt i golvet med bultar (min. M16x120mm) och att alla fästpunkter är ordentligt åtdragna.
- ▶ Kontrollera att voltalen på el-källan och motorn (specifieras på motorn märk-platta) stämmer överens.
- ▶ Kontrollera att lyften är jordad.
- ▶ Kontrollera att arbetsområdet är fritt från inventarier och andra personer.
- ▶ Smör glidytor och trissor på tvärbalkarna.
- ▶ Kontrollera att styrenheten är inkopplad och får ström.
- ▶ Fyll hydraulsystemet med olja (ca 10L enligt specifikationerna i tabell 1).
- ▶ Slå på strömbrytaren.
- ▶ Slå på tryckluften som förser lyften med tryckluft.
- ▶ Kontrollera att motorn roterar i rätt riktning enligt motorns märkning genom att trycka in upp-knappen. OM MOTORN BLIR VARM ELLER LÅTER UNDERLIGT, SLÅ GENAST AV DEN OCH KONTROLLERA ANSLUTNINGARNA.
- ▶ Lyft plattformen långsamt till dess högsta läge genom att trycka in uppknappen. FORTSÄTT INTE hålla in upp-knappen när den nåt full höjd då det kan medföra skador på motorn.
- ▶ Sänk ned lyften till dess lägsat läge.
- ▶ Upprepa lyft- och sänk-processen minst tre gånger för att lufta lyften.

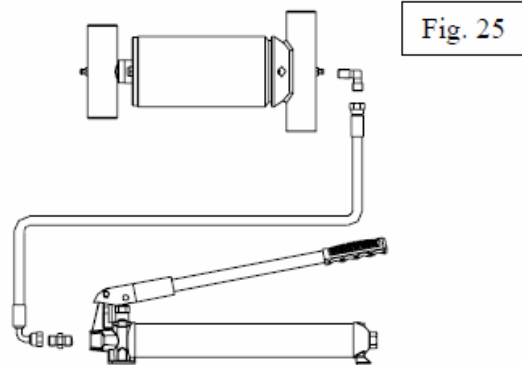
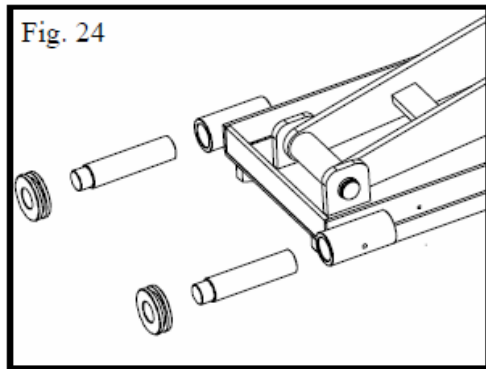
7.14 Kontroller och justeringar

- ▶ Körbanornas höjd, kontrollera att de är i nivå med varandra och justera med hjälp av vajrarna om det är nödvändigt.
- ▶ Kontrollera att säkerhetsmekanismerna slår till på ett enhetligt sätt och att de fäster i samma höjd på alla fyra pelare.
- ▶ Kontrollera att säkringsmekanismerna fungerar på rätt sätt. Justera dem med justermuttern enligt figur 23 om nödvändigt.
- ▶ Kontrollera oljenivån i tanken och fyll på om det behövs.
- ▶ Kontrollera att hydraulcylindrarna fungerar på rätt sätt.
- ▶ Sänk Kontrollera att ingen av hydraulslangarna eller anslutningarna läcker.
- ▶ Kontrollera så att lyften når maxhöjden.




7.15 Installation av centralkraften

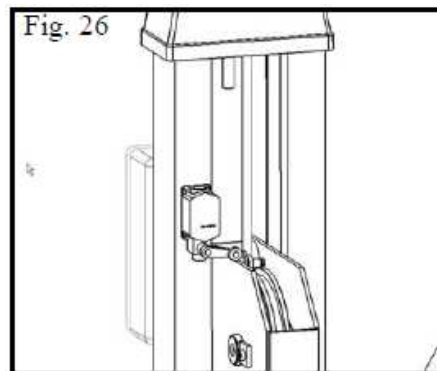
- ▶ Montera hulen och sprintarna på domkraften enligt figur 24.
- ▶ Lyft upp domkraften på lyften med hjälp av lämplig lyftanordning.
- ▶ Justera hjul-sprintarna så att de matchar bredden mellan spåren på lyften.
- ▶ Anslut domkraften till handpumpen enligt figur 25 och dra åt alla anslutningar ordentligt.



7.16 Montering och justering av säkerhetsbrytare

	<p>Endast auktoriserad personal får utföra installationen av säkerhetsbrytare. Felaktigt monterade och inställda säkerhetsbrytare kan orsaka skador på personer, lyften och fordon.</p>
---	--

- ▶ Installera maxhöjdsbrytaren i kraftenhetspelaren enligt figur 26.
- ▶ Genomför två kompletta lyft- och sänkcykler för att kontrollera att brytaren fungerar. Justera om det är nödvändigt.



7.17 Installation av tillbehör

- ▶ Installera de främre hjulstoppen.
- ▶ Installera ramperna på körbanorna.
- ▶ Installera skyddskåpan på toppen av respektive pelare.


7.18 Kontroll med last

	<p>FÖLJ NOGGRANT FÖLJANDE INSTRUKTIONER för att undvika skador på lyften och fordonet.</p>
---	---

Utför tre kompletta höj- och sänkcykler med ett fordon på lyften och kontrollera sedan följande:

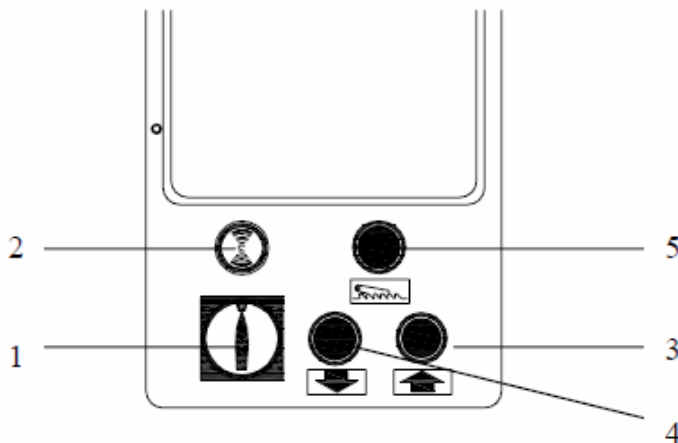
- ▶ Utför kontroller av lyften enligt 7.14.
- ▶ Kontrollera eventuella missljud under lyft och sänkning.
- ▶ Kontrollera att körbanorna fortfarande är jämnhöga, justera om nödvändigt.

Kapitel 8 – Användande av lyften

	<p>Kör ALDRIG lyften med personer eller annan utrustning under. ÖVERSKRID ALDRIG lyftens max-kapacitet.</p> <p>Försäkra er om att lyften är låst i position innan arbetet inleds på det lyfta fordonet.</p> <p>LÄMNA ALDRIG ett fordon i upplyft position utan att först kontrollera att säkringsmekanismerna sitter i.</p> <p>Om en infästningsbult börjat lossna, om en mutter gängat upp eller om någon del på lyften är defekt FÅR LYFTEN UNDER INGA OMSTÄNDIGHETER ANVÄNDAS förrän defekter åtgärdats. TILLÅT ALDRIG att kontrollpanelen blir blöt.</p>
---	--

8.1 Manövreringsdon

Kontrollpanelen (Figur 27)



Huvudströmbrytare (1)

Huvudströmbrytaren kan stå i en av två positioner:

- ▶ **0-positionen:** Lyften är avslagen och strömbrytaren kan låsas för att förhindra otillåten användning.
- ▶ **1-positionen:** Lyften är påslagen och kan användas.

Pilotlampa (2)

- ▶ Indikerar att strömmen är påslagen

Lyft-knapp UPP (3):

- ▶ När Upp-knappen trycks in aktiveras hydrauliken och lyften höjs upp.

Sänknapp DOWN (4):

- ▶ Sänker lyften ned genom att slå till magnetventilen som styr sänkning. Lyften sänks med hjälp av lyften och fordonets vikt..

Säkerhetsknapp(5):

- ▶ När knappen trycks in sänks lyften sakta ned för att slå till närmast liggande klack för den mekaniska säkringsmekanismen.

8.2 Att höja lyften

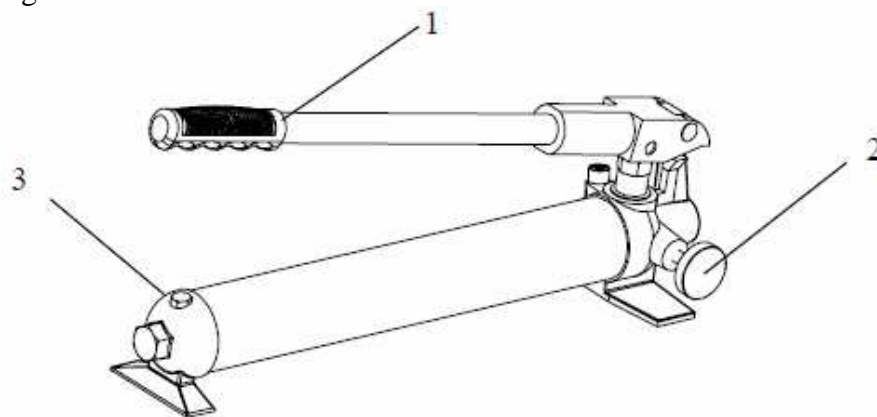
- ▶ Positionera fordonet med hjulen så nära mitten av körbanorna som möjligt.
- ▶ Dra åt handbromsen eller placera ut stoppklossar för att säkra fordonet på lyften.
- ▶ Innan lyften höjs upp måste ni försäkra er om att säkerhetszonen är tom på andra personer och inventarier. Håll uppsikt över avståndet mellan taket och fordonet.
- ▶ Vrid strömbrytaren till position 1.
- ▶ Höj låften genom att trycka in UPP-knappen. Håll den intryckt tills det att önskad höjd har uppnåtts.
- ▶ Tryck in säkringsknappen för att försäkra er om att de mekaniska säkringarna slår till.
- ▶ Kontrollera att alla säkringar slagit till innan arbete påbörjas under lyften.

8.3 Att sänka lyften

- ▶ Försäkra er om att säkerhetsområdet runt lyften är fritt från personer och verktyg.
- ▶ Tryck på UPP-knappen för att lyfta lyften något och på så vis frigöra säkerhetsmekanismerna.
- ▶ Tryck in NER-knappen, lyften tar ett par sekunder på sig att frigöra säkringsmekanismerna varefter magnetventilen öppnar sänkingsventilen och lyften sjunker ned under lyften och fordonets vikt.

8.4 Använda centralkraften

Reglagen på centralkraften är:
figur 28 Centralkraft



Lyftreglage (1)

- ▶ När lyftreglaget förs upp och ned trycks hydraulolja in i cylindern vilket ger lyft rörelsen.



Höj inte upp centralkraften högre än dess angivna maxhöjd. Om så sker kan skador uppstå på domkraften

Sänkingsvred (2)

- ▶ När sänkingsvredet öppnas släpps olja ut ur lyften och lyften sänks ned.

Oljepåfyllning (3)

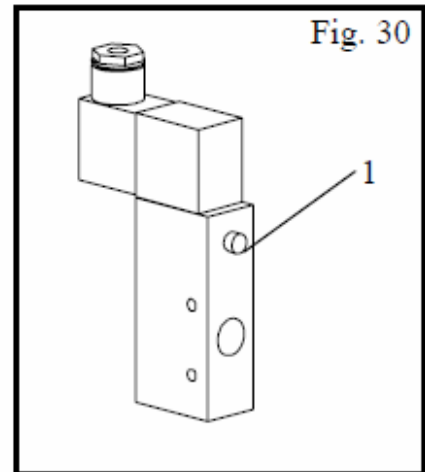
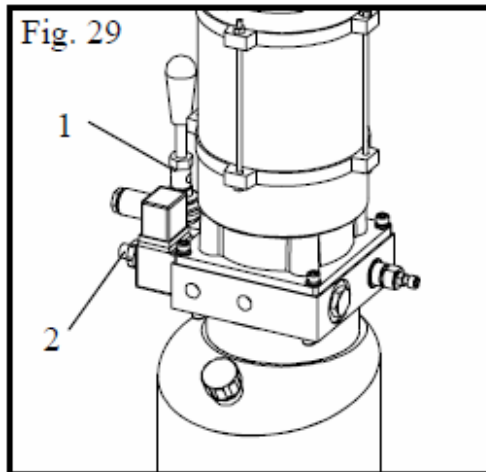
- ▶ Om nödvändigt fyller man på olja genom denna öppning.

8.5 Manuell nödsänkning av lyften

I en situation då elsystemet slutar fungera eller om hydraulpumpen inte fungerar, sänk lyften manuellt i enlighet med instruktionerna nedan och informationen i figure 29 och 30:



Endast utbildad personal får utföra denna procedur. Felaktigt utförd procedur kan skada lyften och dess säkerhetsmekanismer.



- ▶ Slå av och lås huvudströmbrytaren
- ▶ Om säkringsmekanismen är inkopplad ska den kopplas ur innan lyften sänks. Använd nödpumpen (Fig.29-1) för att höja lyften något för att frigöra säkringsmekanismen.
- ▶ Håll NÖDKNAPPEN (Fig.30-1) intryckt på magnetlås-ventilen på kontrollenheten
- ▶ Att sänka lyften:
- ▶ Lossa magnetventilen genom att skruva ut nöd-skraven (Fig.29-2) motsols för att sänka lyften. Hastigheten på sänkningen kan styras genom att vrida åt eller skruva ut skruven ytterligare.
- ▶ När lyften är helt nedsänkt, skruva återigen in skruven (Fig. 29-2) medsols för att återställa ventilen.




Efter att lyften sänkts ned manuellt måste funktionen kontrolleras och alla funktioner återställas innan den används igen.

Kapitel 9 – Underhåll

	Endast utbildad personal får utföra underhållsarbete på lyften.
---	--

För att på ett korrekt vis underhålla lyften måste följande instruktioner följas:

- ▶ Använd endast genuina reservdelar tillhandahållna från tillverkaren samt använd endast korrekt verktyg för att utföra underhållet.
- ▶ Följ schemalagda underhållsrutiner och kontrollperioder så som de specificeras i manualen.
- ▶ Undersök omgående möjliga anledningar till varför lyften låter mycket, överhettning, övertryck och så vidare.
- ▶ Använd instruktioner och manualer tillhandahållna av leverantören för att utföra underhåll.

	Innan underhållsarbetet påbörjas skall elen kopplas ifrån och huvudströmbrytaren låsas för att undvika att lyften används under tiden. Endast utbildad personal får utföra underhållsarbete på lyften.
---	---

9.1 Rutinmässigt underhåll

Lyften ska regelbundet torkas av med hjälp av trasor för att minimera slitage.

Smörj alla leder med smörjfett minst en gång i veckan.

	Det är STIKT FÖRBJUDET att använda vatten, brandfarliga vätskor eller lösningsmedel för att rengöra lyften.
--	--

Försäkra er om att hydraulkolven alltid hålls ren för att undvika slitage på packningar med haveri av lyften som följd.

9.2 Periodiskt underhåll

Dagliga kontroller	<ul style="list-style-type: none">▶ Kontrollera att inga läckage förekommer i hydrauliska anslutningar och slangar.▶ Kontrollera säkerhetsmekanismen genom att lyssna och titta så att de slår till▶ Kontrollera att bultar och muttrar är ordentligt åtdragna
Månadsvisa kontroller	<ul style="list-style-type: none">▶ Kontrollera infästningen av kedjor och vajrar rå att de är ordentligt fastsatta och monterade.▶ Kontrollera lyftens alla infästningspunkter och dra åt om nödvändigt.▶ Kontrollera att pelarna står lodrätt och rakt i förhållande till varandra.▶ Kontrollera spänningen i vajrarna och justera om nödvändigt.▶ Kontrollera lyftkuddarna och byt ut om nödvändigt.▶ Smörj glidytor på pelarna med smörjfett.▶ Smörj alla leder med smörjfett eller olja.▶ Kontrollera oljenivån i lyften, fyll på om nödvändigt.▶ Kontrollera att det hydrauliska systemet fungerar korrekt.
Årliga kontroller	<ul style="list-style-type: none">▶ Kontrollera att inga mekaniska detaljer eller mekanismer skadats.▶ Kontrollera att vajrarna inte är slitna till mer än 5% av dimensionen. Byt ut om nödvändigt.▶ Kontrollera att el-systemet fungerar korrekt. Kontrollera motorn, begränsningsbrytarna och kontrollpanelen. Dessa kontroller måste utföras av en certifierad elektriker▶ Töm systemet på olja och fyll på med ny, fräsch olja.

Kapitel 10 - Felsökning

Nedan följer en lista över vanliga problem och möjliga lösningar.

Problem	Möjlig orsak	Lösning
Lyften fungerar ej	Huvudströmbrytaren är inte påslagen	Slå på huvudströmbrytaren
	Det finns ingen kraft i lyften	Kontrollera inkoppling och starta om lyften med huvudströmbrytaren
	Elen är inte inkopplad	Koppla in elen
	En eller flera säkringar har gått	Ersätt säkringar med nya
	Brytaren som reglerar maxhöjden fungerar inte	Kontrollera brytaren och nödvändiga anslutningar så att de är korrekta. Om nödvändigt, byt ut brytaren.
Lyften höjs inte upp	Rotationsriktningen på motorn är felaktig	Koppla om faserna till huvudströmbrytaren
	Det finns inte tillräckligt med olja i systemet	Sök efter läckage och täta dessa, fyll därefter på med mer olja av rätt kvalitet.
	Lyften är överlastad	Kontrollera fordonets vikt
	UPP-knappen fungerar ej	Kontrollera knappens funktion och inkoppling, byt ut strömbrytaren om nödvändigt
	Maxtrycksventilen fungerar ej	Kontrollera och rengör ventilen. Byt ut den om det är nödvändigt
	Magnetventilen för sänkning fungerar ej	Kontrollera och rengör ventilen. Byt ut den om det är nödvändigt
	Nödskruven för att sänka lyften sluter inte tätt	Försök att skruva åt skruven ytterligare, byt ut den om nödvändigt
	Filtret till hydraulpumpen är smutsigt	Kontrollera filtret, rengör om möjligt byt annars ut det mot ett nytt
	Hydraulpumpen ger inte nog högt tryck	Kontrollera packningar och föresglingar, byt de delar som är slitna och/eller trasiga
	Det verkar finnas luft i hydraulsystemet	Lufta hydraulsystemet.
Lyftkapaciteten är inte tillräcklig	Oljepumpen är trasig	Kontrollera oljepumpen och byt om det skulle visa sig nödvändigt
	Oljeläckage i hydraulsystemet	Kontrollera hydraulsystemet för läckor och åtgärda dem
Lyften sänks inte när NED-knappen trycks in	Magnetventilen för sänkning fungerar inte korrekt	Kontrollera anslutningar och kontrollera magneten och ventilen så att de inte är skadade, byt ut delarna om nödvändigt
	Säkerhetsmekanismen har inte släppt	Frigör säkerhetsmekanismen
	Vajrarna är ojämnt spända	Justera spänningen i vajrarna
Lyften betar sig ryckigt och osmidigt	Läckage eller luft i systemet	Kontrollera att det inte finns några läckage och lufta därefter hydraulsystemet
	Glidytorerna är inte tillräckligt smorda	Smörj glidytorerna.
	Glidytorerna är skadade	Byt ut glidytorerna
Motorn stannar inte när lyften nått sin högsta höjd	Brytaren som reglerar maxhöjden fungerar inte	Kontrollera brytaren och nödvändiga anslutningar så att de är korrekta. Om nödvändigt, byt ut brytaren.